

Smart Lift Access Switch



ΠΕΡΙΕΧΟΜΕΝΑ

| | |
|---|-----------|
| ΓΕΝΙΚΕΣ ΠΡΟΕΙΔΟΠΟΙΗΣΕΙΣ | 3 |
| ΠΕΡΙΓΡΑΦΗ | 4 |
| ΕΦΑΡΜΟΓΕΣ | 5 |
| Smart Lift Access Control | 6 |
| ΕΓΚΑΤΑΣΤΑΣΗ | 7 |
| Tips για την εγκατάσταση | 7 |
| Συνδέστε το Smart Lift Access Control | 8 |
| Χρήση της Εφαρμογής & Εύρεση της συσκευής | 9 |
| Προσθήκη συσκευής και Κωδικοί Wi-Fi | 10 |
| Αλλαγή Ονόματος συσκευής στην Εφαρμογή | 11 |
| Ολοκλήρωση Setup και Λειτουργίες | 12 |
| Λειτουργία Χρονομέτρησης | 12 |
| Λειτουργία Ρουτίνας | 13 |
| Λειτουργία Χρονοκαθυστέρησης | 13 |
| Κοινή Χρήση με άλλους | 14 |
| Επίλυση Προβλημάτων | 15 |
| Εγγύηση | 15 |
| FAQ | 16 |

ΠΡΟΕΙΔΟΠΟΙΗΣΕΙΣ

ΓΕΝΙΚΕΣ ΠΑΡΑΤΗΡΗΣΕΙΣ

Δώστε προσοχή στις προειδοποιήσεις σε αυτή την ενότητα, καθώς παρέχουν σημαντικές οδηγίες για την ασφαλή εγκατάσταση, τη σωστή χρήση και τη συντήρηση του προϊόντος.

Η συσκευή πρέπει να χρησιμοποιείται αποκλειστικά για τον προορισμό κατασκευής της. Η Pelekis Electronics δεν μπορεί να θεωρηθεί υπεύθυνη για τυχόν ζημιές που προκύπτουν από ακατάλληλη χρήση.

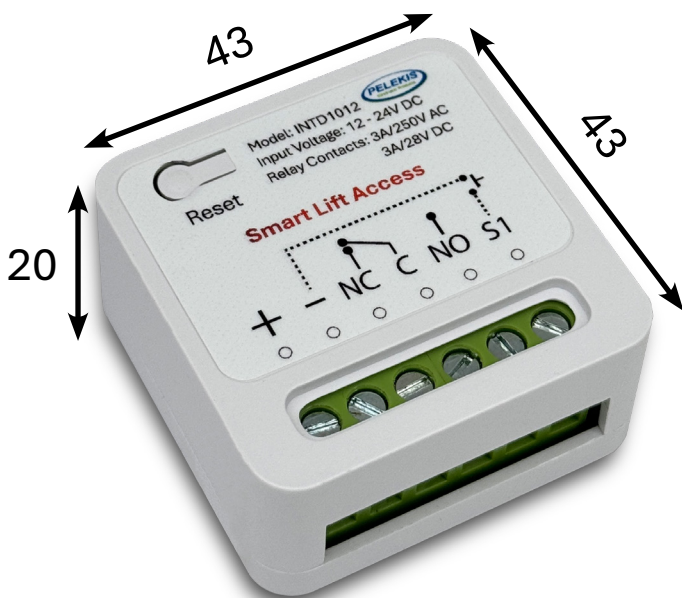
- Το προϊόν έχει σχεδιαστεί σύμφωνα με τα σχετικά πρότυπα. Η εγκατάσταση πρέπει να πραγματοποιείται σύμφωνα με αυτά τα πρότυπα και εντός συμβατών εγκαταστάσεων.
- Πριν από την εκτέλεση οποιασδήποτε επέμβασης (καθαρισμός, συντήρηση, σύνδεση κ.λπ.), αποσυνδέστε τη συσκευή από την κύρια παροχή ρεύματος.
- Βεβαιωθείτε ότι το προϊόν έχει εγκατασταθεί σύμφωνα με τις προβλεπόμενες οδηγίες.
- Μην εισάγετε αντικείμενα, υγρά ή σκόνη μέσα στο προϊόν και μην χρησιμοποιείτε σπρέι στο εσωτερικό του προϊόντος.
- **Συσκευή Wi-Fi: Βεβαιωθείτε ότι το modem σας βρίσκεται στο σωστό δίκτυο 2,4 GHz ή 5GHz.**
- **Τοποθετήστε το προϊόν με ασφάλεια σε μια θέση με πρόσβαση στο Wi-Fi.**

ΠΕΡΙΓΡΑΦΗ

Η συσκευή ελέγχου πρόσβασης Smart Lift είναι μια προηγμένη λύση διαχείρισης πρόσβασης που έχει σχεδιαστεί για συστήματα ανελκυστήρων τόσο σε οικιακούς όσο και σε επαγγελματικούς χώρους. Αξιοποιώντας τη συνδεσιμότητα Wi-Fi, η συσκευή αυτή επιτρέπει στους χρήστες να ελέγχουν την πρόσβαση στον ανελκυστήρα από οπουδήποτε στον κόσμο, μέσω μιας φιλικής προς το χρήστη εφαρμογής για κινητά τηλέφωνα. Τα βασικά χαρακτηριστικά περιλαμβάνουν, χρονοδιακόπτη αντίστροφης μέτρησης για προσωρινή πρόσβαση, προγραμματισμό ρουτίνας για αυτοματοποιημένο έλεγχο με βάση τους χρόνους που καθορίζονται από τον χρήστη και δυνατότητα λειτουργίας πολλών χρηστών που επιτρέπει την κοινή χρήση της πρόσβασης με την οικογένεια ή τους συναδέλφους. Κατασκευασμένη για αξιόπιστη και εύκολη τοποθέτηση, η συσκευή Smart Lift Access Control ενισχύει την ασφάλεια ενώ παρέχει ευκολία στη διαχείριση της πρόσβασης του ανελκυστήρα.

Smart Lift Access
Art. INTD1012

App. Smart Life



ΕΦΑΡΜΟΓΕΣ

- **Απομακρυσμένη Πρόσβαση:** Ελέγχετε την πρόσβαση στον ανελκυστήρα σας μέσω του smartphone σας από οπουδήποτε στον κόσμο.
- **Χρονοδιακόπτης αντίστροφης μέτρησης:** Ιδανικό για τον προγραμματισμό προσωρινής πρόσβασης, όπως για delivery ή εκδηλώσεις. Ορίστε ένα χρονοδιακόπτη για να ενεργοποιήσετε την πρόσβαση στον ανελκυστήρα μόνο για τη διάρκεια που απαιτείται, απενεργοποιώντας την αυτόματα μετά.
- **Προγραμματισμός ρουτίνας:** Προσαρμόστε την πρόσβαση στον ανελκυστήρα σύμφωνα με τις καθημερινές σας συνήθειες. Διαμορφώστε τις ώρες εργασίας για επιχειρήσεις, επιτρέποντας την πρόσβαση κατά τις καθορισμένες ώρες και περιορίζοντάς την μετά το πέρας του ωραρίου για αυξημένη ασφάλεια.
- **Φιλική προς το χρήστη Εφαρμογή:** Η εφαρμογή για κινητά είναι σχεδιασμένη για γρήγορη και απλή πλοήγηση, διευκολύνοντας τους χρήστες να διαχειρίζονται την πρόσβαση, να ορίζουν ρουτίνες και να παρακολουθούν τη χρήση.
- **Δυνατότητα πολλαπλών χρηστών:** Προσκαλέστε τα μέλη της οικογένειας, τους συναδέλφους ή το προσωπικό να ελέγχουν τον ανελκυστήρα. Ο admin μπορεί να μοιράζεται τους κωδικούς πρόσβασης, επιτρέποντας τη συνεργατική χρήση, διατηρώντας παράλληλα τον έλεγχο των ρυθμίσεων του συστήματος.

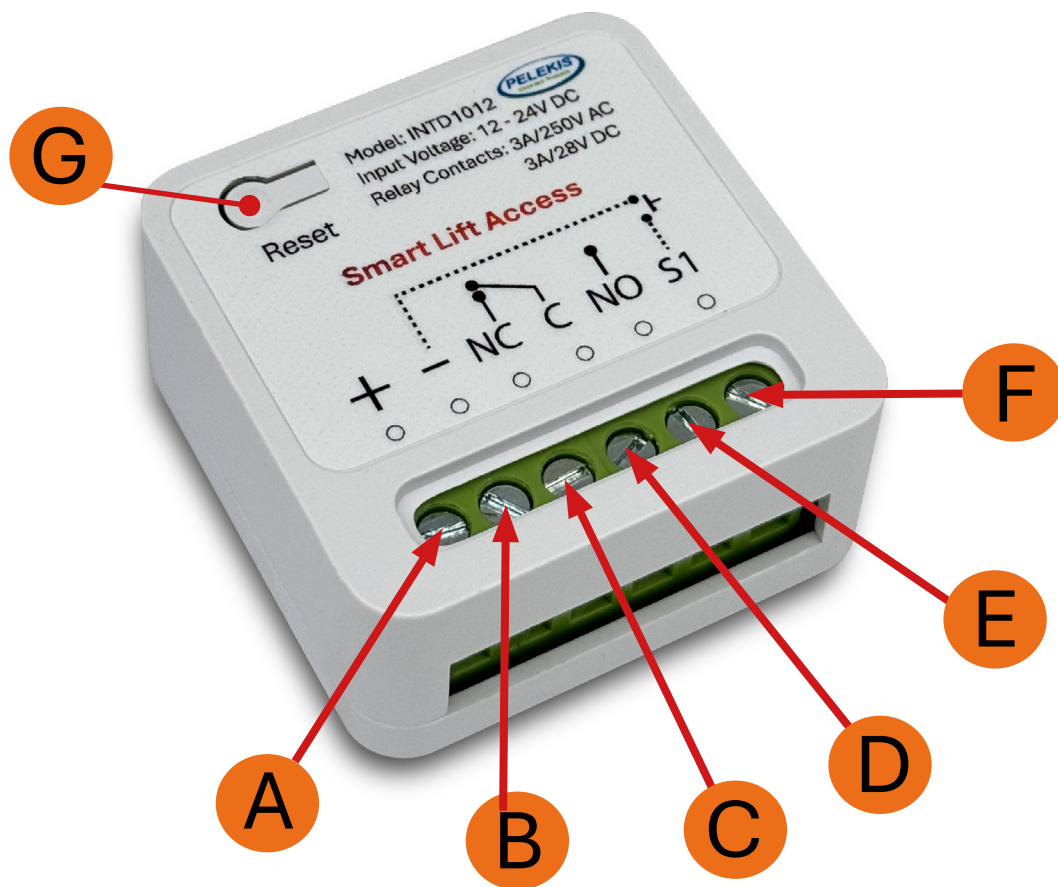


Κατεβάστε την εφαρμογή «Smart Life» από το App Store (iOS) ή το PlayStore (Android).

Application Icon:

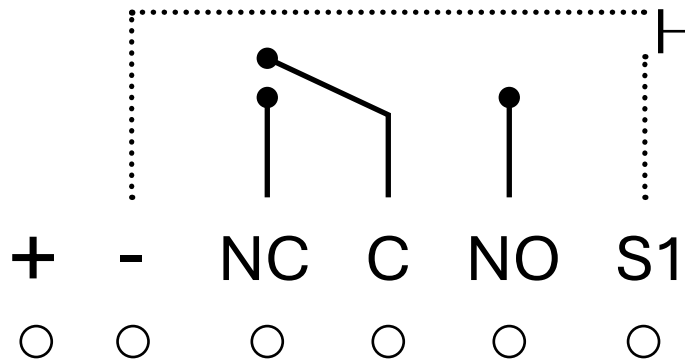


Smart Lift Access Control



- A** Συνδέστε +12VDC or +24VDC.
- B** Συνδέστε (-) 0V.
- C** Relay Normally Close Contact (N/C).
- D** Relay Common Contact (COM).
- E** Relay Normally Open Contact (N/O).
- F** Προαιρετικά συνδέστε το με το ΠΛΗΝ (Terminal B) και δοκιμάστε ότι το ρελέ λειτουργεί.
- G** Push Button για αρχική ρύθμιση και Reset.

ΕΓΚΑΤΑΣΤΑΣΗ



Τips για την εγκατάσταση

1. **Διαβάστε πρώτα το εγχειρίδιο:** Πριν ξεκινήσετε την εγκατάσταση, διαβάστε ολόκληρο το εγχειρίδιο για να κατανοήσετε τα χαρακτηριστικά της συσκευής, τις οδηγίες καλωδίωσης και τις προφυλάξεις ασφαλείας.
2. **Επιλέξτε τη σωστή θέση:** **Βεβαιωθείτε ότι βρίσκεται σε σημείο όπου μπορεί να λάβει ισχυρό σήμα Wi-Fi**
3. **Επαληθεύστε την παροχή ρεύματος:** Βεβαιωθείτε ότι η παροχή ρεύματος ταιριάζει με τις απαιτήσεις τάσης της συσκευής (12/24V).
4. **Ασφαλίστε τις συνδέσεις:** Κατά την καλωδίωση της συσκευής, βεβαιωθείτε ότι όλες οι συνδέσεις είναι ασφαλείς και σφιχτές για να αποφύγετε τυχόν χαλαρά καλώδια που θα μπορούσαν να προκαλέσουν δυσλειτουργία ή ηλεκτρικά προβλήματα.
5. **Ακολουθήστε τις οδηγίες καλωδίωσης:** Τηρείτε αυστηρά τις σωστές συνδέσεις ακροδεκτών, ειδικά κατά τη σύνδεση των εξόδων ρελέ. Η λανθασμένη καλωδίωση μπορεί να προκαλέσει ζημιά στη συσκευή ή στον συνδεδεμένο εξοπλισμό.
6. **Διαμορφώστε τις ρυθμίσεις Wi-Fi:** **Έχετε έτοιμα τα credentials του Wi-Fi για γρήγορη ρύθμιση.**

ΕΓΚΑΤΑΣΤΑΣΗ

Συνδέστε το Smart Lift Access Control Device

Τοποθετήστε το Smart Lift Access Control σε μια θέση όπου μπορεί να λάβει ισχυρό σήμα Wi-Fi.

Διαδικασία σύνδεσης:

1. Καλωδίωση της συσκευής:

- Καλωδιώστε το ρελέ σας αναλόγως στους ακροδέκτες C, D και E (N/C,COM,N/O). (σελ. 6)
- Συνδέστε τη θετική τάση (12/24V) στον ακροδέκτη A. (σελ. 6)
- Συνδέστε την αρνητική τάση στον ακροδέκτη B. (σελ. 6)
- Χρησιμοποιήστε τον ακροδέκτη F για σκοπούς δοκιμής, εάν είναι απαραίτητο. (σελ. 6)

2. Ενεργοποίηση:


- Μόλις ολοκληρωθεί η καλωδίωση, θέστε σε λειτουργία τη συσκευή. Θα πρέπει να δείτε μια ενδεικτική λυχνία LED να αναβοσβήνει, σηματοδοτώντας ότι η συσκευή δεν είναι ακόμη συνδεδεμένη στο Wi-Fi.

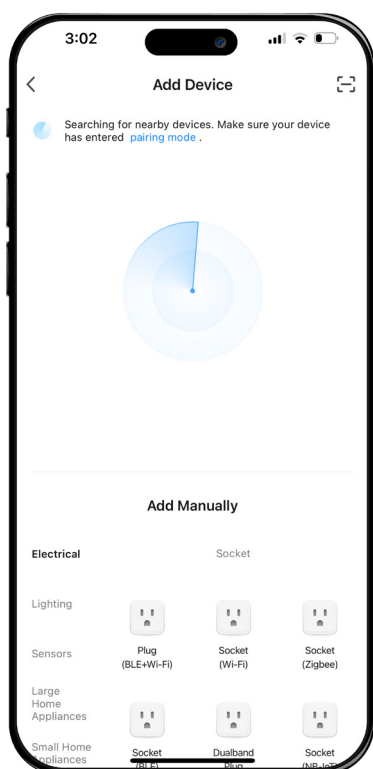
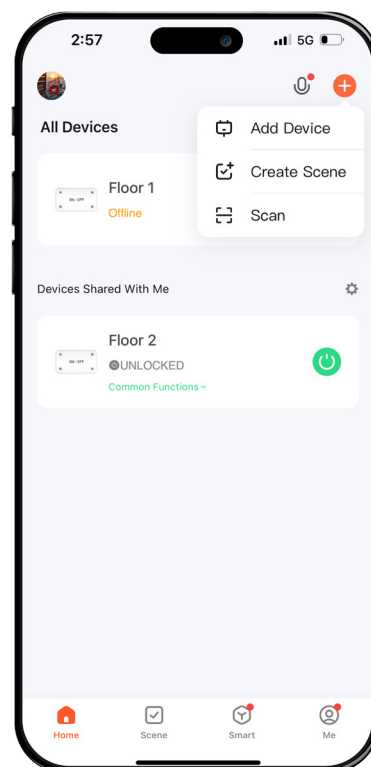
3. Προετοιμασία για τη σύνδεση:

- Πατήστε και κρατήστε πατημένο το κουμπί Reset για 6-7 δευτερόλεπτα. Αυτή η ενέργεια θέτει τη συσκευή σε λειτουργία σύζευξης, καθιστώντας την ανιχνεύσιμη. Αφού απομακρύνετε το δάχτυλό σας από το κουμπί, μια κόκκινη λυχνία LED θα αναβοσβήνει κάτω από αυτό.

ΕΓΚΑΤΑΣΤΑΣΗ

4. Χρησιμοποιώντας το Mobile Application:

- Ανοίξετε την εφαρμογή «Smart Life» στο κινητό σας.
- Πατήστε το εικονίδιο  και πατήστε “Add New Device”.



5. Εύρεση συσκευής:

- Η συσκευή θα πρέπει να εμφανιστεί στην οθόνη του κινητού σας για επιλογή.

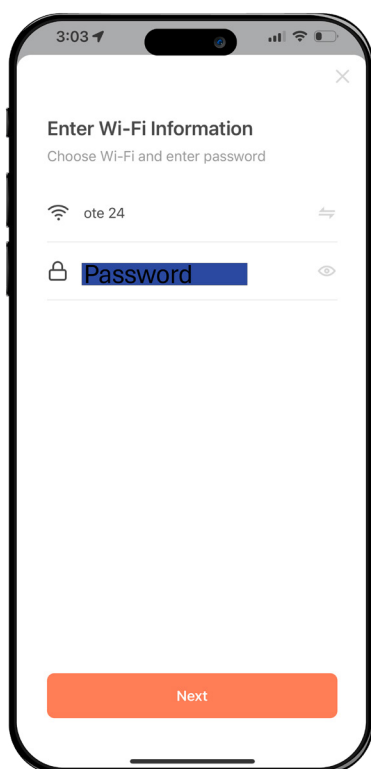
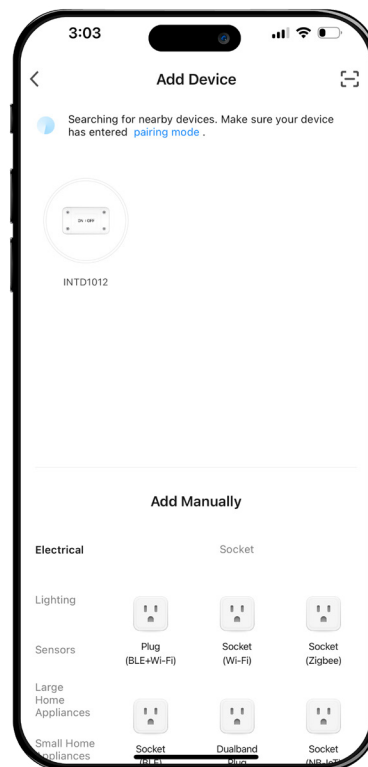
Σημείωση: Βεβαιωθείτε ότι το κόκκινο LED κάτω από το κουμπί του Device αναβοσβήνει.

ΕΓΚΑΤΑΣΤΑΣΗ

6. Προσθήκη συσκευής:

- Πατήστε τη συσκευή που εμφανίστηκε στην οθόνη σας για να συνδεθείτε.

Σημείωση: Σε περίπτωση που το κινητό σας είναι ήδη συνδεδεμένο στο Wi-Fi, αυτόματα η συσκευή θα ζητήσει να συνδεθεί στο ίδιο δίκτυο.



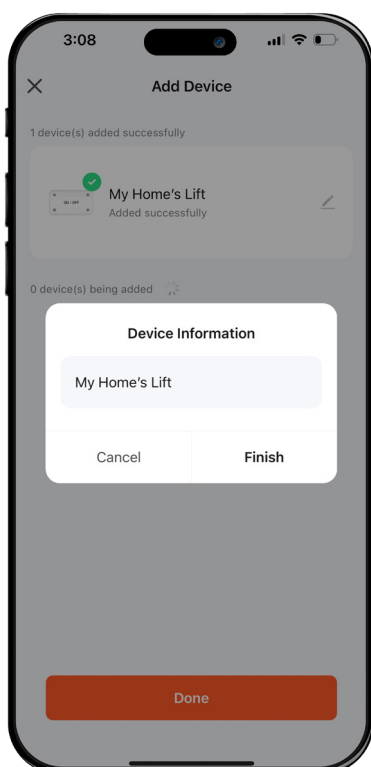
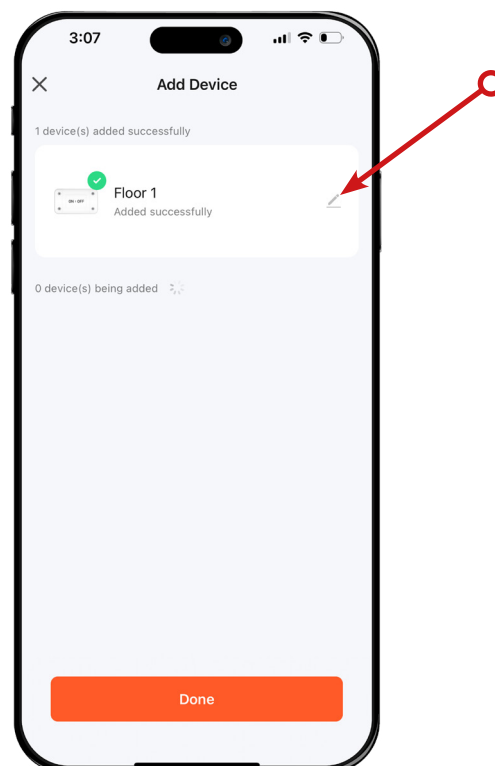
7. Credentials του Wi-Fi:

- Πατήστε «Επόμενο» για να εγκρίνετε τα διαπιστευτήρια του Wi-Fi ή συμπληρώστε τα απαιτούμενα δεδομένα.

ΕΓΚΑΤΑΣΤΑΣΗ

8. Αλλάξτε τις πληροφορίες της συσκευής:

- Πατώντας το Pen Symbol δίπλα στο Device, μπορείτε να αλλάξετε το όνομα της συσκευής.



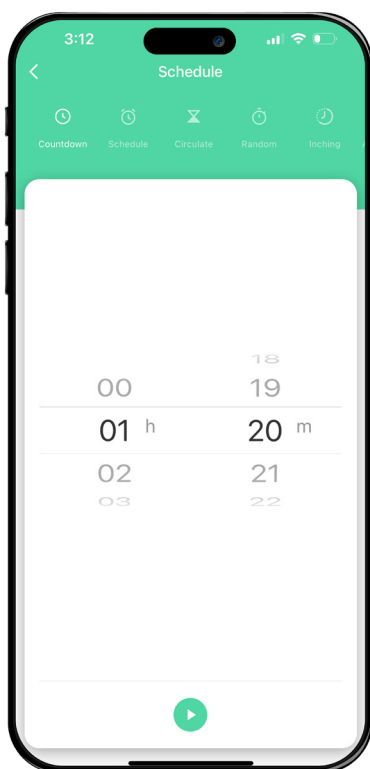
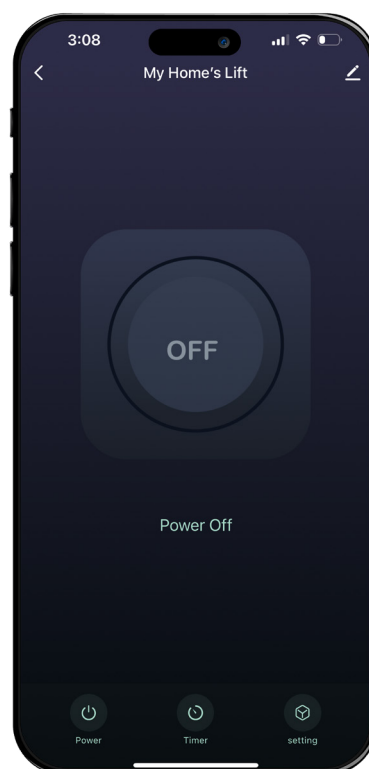
9. Αποθήκευση αλλαγών:

- Πληκτρολογήστε το επιθυμητό Όνομα Συσκευής, προκειμένου να σας διευκολύνει να αναγνωρίσετε ποιο σημείο πρόσβασης ελέγχει.

ΕΓΚΑΤΑΣΤΑΣΗ

10. Διαμορφώστε τα Configurations:

- Από τώρα και στο εξής, μπορείτε να ελέγχετε με Ενεργοποίηση και Απενεργοποίηση την Πρόσβαση του επιθυμητού σημείου.
- Πατώντας το εικονίδιο «Timer» μπορείτε να προσθέσετε λειτουργίες όπως Αντίστροφη μέτρηση, Schedule και Inching.



11. Ρυθμίστε την Αντίστροφη Μέτρηση:

- Επιλέξτε τον ακριβή επιθυμητό χρόνο που θέλετε να επιτρέψετε στο σημείο σας να ξεκλειδωθεί.

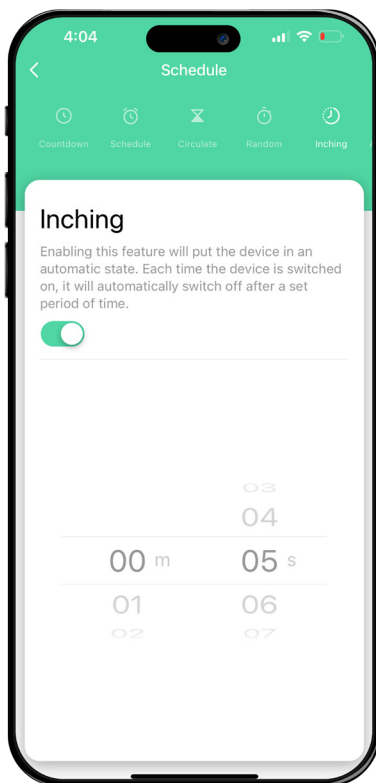
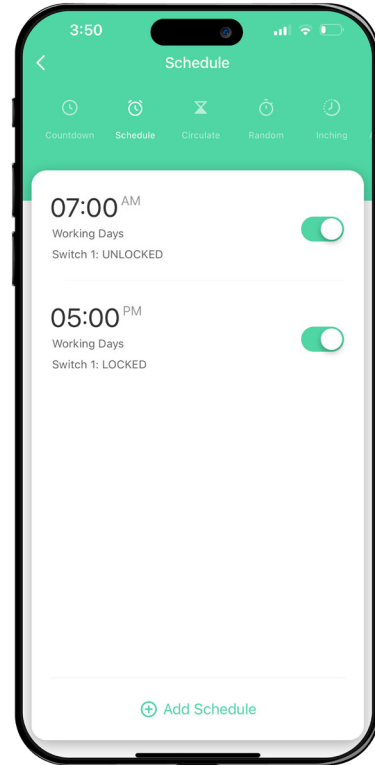
Παράδειγμα: Περιμένετε κάποιον να έρθει από 10 - 30 λεπτά. Ενεργοποιήστε αυτή τη λειτουργία για 30 λεπτά και πατήστε Start. Για τα υπόλοιπα 30 λεπτά το σημείο θα είναι Ενεργό και μετά από αυτό το διάστημα θα απενεργοποιηθεί αυτόματα.

ΕΓΚΑΤΑΣΤΑΣΗ

12. Ρυθμίστε ένα πρόγραμμα Ρουτίνας:

- Ρυθμίστε το επιθυμητό Χρονοδιάγραμμα. Μπορεί να είναι μόνο εργάσιμες ημέρες ή μόνο Σαββατοκύριακα ή καθημερινά ή συγκεκριμένες ημέρες.

Παράδειγμα: Το γραφείο σας είναι ανοιχτό μόνο από τις 7:00 π.μ. έως τις 3:00 μ.μ. Τις υπόλοιπες ώρες το σημείο θα είναι κλειδωμένο.



12. Ρυθμίστε τη λειτουργία Inching:

- Όταν ελέγχετε χειροκίνητα την πρόσβασή σας στο σημείο, μπορείτε να ρυθμίσετε μετά από πόση ώρα θα ξανά κλειδώνει αυτόματα.

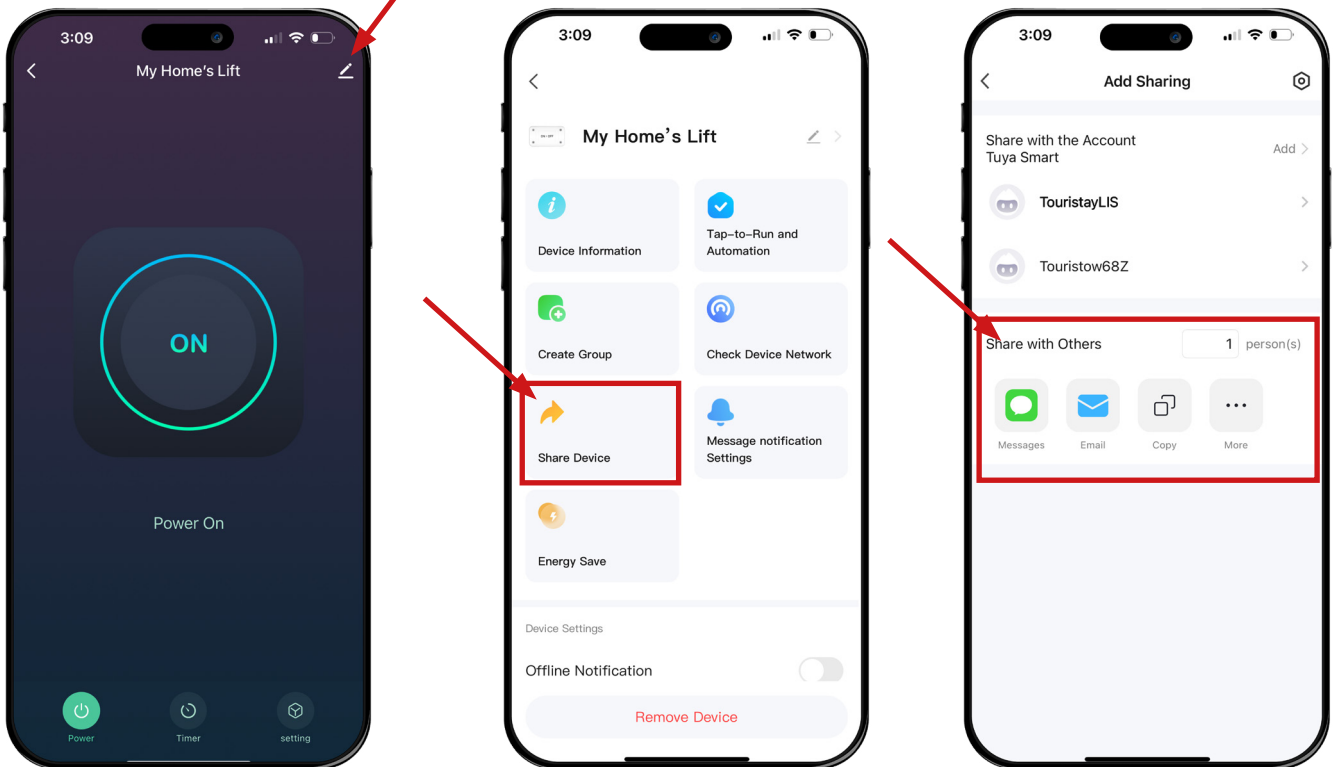
Παράδειγμα: Μεταφέροντας πράγματα από το SuperMarket. Ενεργοποιήστε τη λειτουργία Inching και μην ασχοληθείτε με το κλείδωμα της συσκευής. Θα γίνει αυτόματα μετά από το πέρας του χρόνου που έχετε ορίσει.

Κοινή Χρήση με άλλους

- Για να επιτραπεί ο έλεγχος του ρελέ από άλλο άτομο, ο αρχικός χρήστης πρέπει να μοιραστεί έναν μοναδικό κωδικό από την εφαρμογή.
- Το προσκεκλημένο άτομο πρέπει να κάνει κλικ στον σύνδεσμο.
- Μετά από αυτό το βήμα, και οι δύο χρήστες μπορούν να ελέγχουν το ρελέ.
- Και οι δύο μπορούν να ορίσουν ρουτίνες, χρόνους κτλ., αλλά μόνο ο αρχικός χρήστης μπορεί να προσκαλέσει επιπλέον χρήστες να ενταχθούν στο δίκτυο της συσκευής.

13. Κοινή χρήση με τις Επαφές:

- Από τη Κύρια Οθόνη της Εφαρμογής πατήστε το Pen Icon ώστε να μπειτε σε περισσότερες ρυθμίσεις. Ακολουθήστε της εικόνες παρακάτω.



Troubleshooting

Συνηθισμένα προβλήματα και λύσεις

| Problem | Troubleshooting |
|--------------------------------------|---|
| Η συσκευή δεν συνδέεται στο Wi-Fi. | <ol style="list-style-type: none">1. Βεβαιωθείτε ότι η συσκευή είναι συνδεδεμένη στο σωστό δίκτυο 2,4GHz2. Ελέγξτε τον κωδικό πρόσβασης Wi-Fi για την ορθότητά του3. Κάντε επανεκκίνηση της συσκευής και δοκιμάστε ξανά τη διαδικασία σύζευξης. |
| Το Mobile app δεν βρίσκει τη συσκευή | Βεβαιωθείτε ότι η συσκευή σας τροφοδοτείται με ρεύμα και βρίσκεται σε λειτουργία ζεύξης. Ελέγξτε τις ρυθμίσεις δικτύου στο κινητό σας. |

Πληροφορίες Εγγύησης

- **Περίοδος εγγύησης: 3 χρόνια** από την ημερομηνία της αρχικής αγοράς.
- **Τεχνική υποστήριξη:** Περιλαμβάνεται δωρεάν τεχνική υποστήριξη εφ' όρου ζωής.
- **Εξαιρέσεις:** Η εγγύηση δεν καλύπτει ζημιές από κακή χρήση, μη εξουσιοδοτημένες επισκευές ή μη τήρηση του εγχειριδίου χρήσης.

Frequently asked questions

1. Τι να κάνω εάν η πρόσβαση δεν μπορεί να πραγματοποιηθεί;

Βεβαιωθείτε ότι η συσκευή είναι συνδεδεμένη σε Wi-Fi και ότι η εφαρμογή σας είναι ενημερωμένη. Κάντε επανεκκίνηση της εφαρμογής και δοκιμάστε ξανά.

2. Μπορώ να ορίσω πολλαπλούς χρόνους για διαφορετικούς ορόφους;

Επί του παρόντος, η συσκευή υποστηρίζει έναν ενεργό χρονοδιακόπτη κάθε φορά. Ορίστε έναν νέο χρονοδιακόπτη για να παρακάμψετε τον τρέχοντα.

3. Γιατί δεν λειτουργεί η λειτουργία κλήσης μέσω κινητού τηλεφώνου;

Βεβαιωθείτε ότι η εφαρμογή σας είναι ενημερωμένη και ότι η συσκευή έχει ρυθμιστεί σωστά στο cloud. Ελέγξτε τη σύνδεση Wi-Fi.

4. Τι πρέπει να κάνω αν η ένδειξη LED δεν αναβοσβήνει;

Αυτό μπορεί να υποδεικνύει ότι η συσκευή δεν λαμβάνει ρεύμα. Ελέγξτε τις συνδέσεις τροφοδοσίας και βεβαιωθείτε ότι η παρεχόμενη τάση αντιστοιχεί στις προδιαγραφές.

5. Πώς μπορώ να επαναφέρω τη συσκευή εάν δεν λειτουργεί σωστά;

Πατήστε και κρατήστε πατημένο το κουμπί επαναφοράς για 5 δευτερόλεπτα για να επαναφέρετε τη συσκευή. Αυτό θα την επαναφέρει στη αρχική της λειτουργία.

Στοιχεία Επικοινωνίας

Για οποιαδήποτε θέματα ποιότητας προϊόντων ή τεχνικής υποστήριξης, παρακαλούμε επικοινωνήστε μαζί μας στο:

- Email: info@pelekis.tech
- Website: www.pelekis.tech